

DİN KÜLTÜRÜ VE AHLAK BİLGİSİ 7

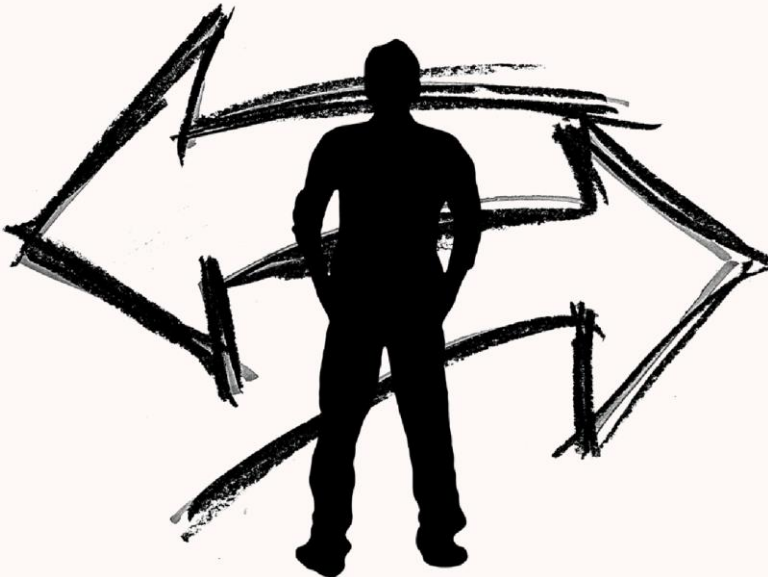
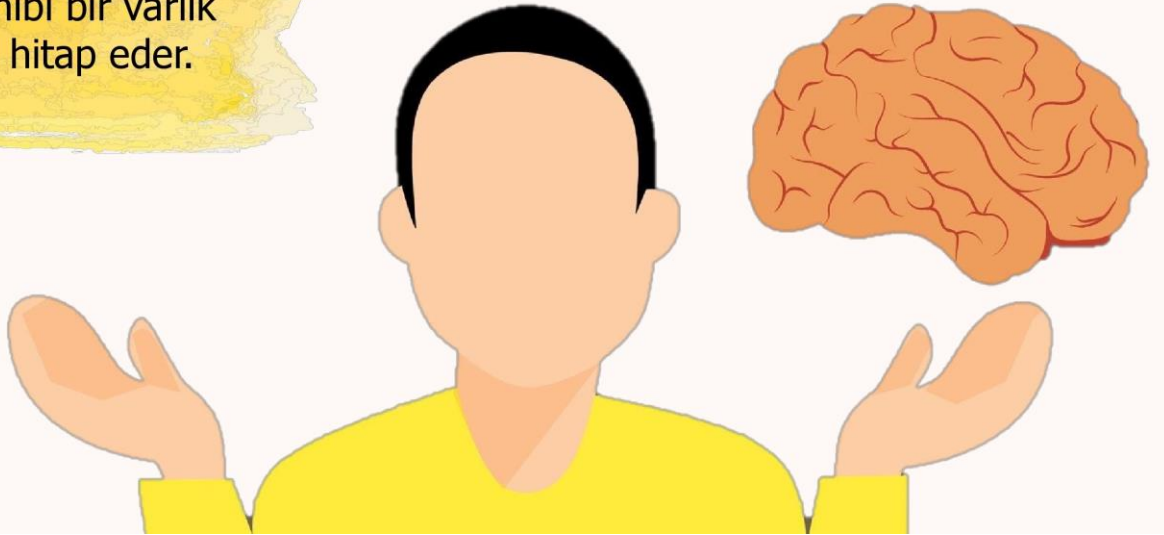
İSLAM DÜŞÜNÇESİNDE YORUMLAR

DİN NEDİR ?



Allah tarafından peygamberler aracılığı ile gönderilen, akıl sahiplerini kendi istek ve hür iradeleri ile hayırlı olan şeylere sevk eden ilahî kurallar bütünüdür.

Din, akıl sahibi bir varlık olan insana hitap eder.



- Din anlayışı ise Allah'ın peygamberler aracılığı ile gönderdiği öğütlerin insanlar tarafından algılanma biçimidir.

Vahiy yoluyla gönderilir
ve deęişmez.

Akıl sahiplerine hitap
eder.

Kötülüklerden sakındırır.

Dünya ve ahiret mutluluęu
saęlar.

DİN

Zamanla deęişebilir.

Kişilere, toplumlara göre
farklılık gösterebilir.

İnsanların bakış açısına
göre oluşur.

Çevresel faktörlerden
etkilenir.

**DİN
ANLAYIŞI**

- İslam dininin ilk yıllarında Müslümanlar dinî konularda Hz. Muhammed'e soru sorabiliyor ve bakış açılarını buna göre belirleyebiliyorlardı.
- Hz. Peygamber de, Müslümanların sorunlarına çözüm yolları gösteriyor ve davranışlarıyla onlara örnek oluyordu.



- Hz. Muhammed'in vefatından sonra İslam dini Kuzey Afrika, Suriye, Irak, Anadolu, Kafkasya, İran, Orta Asya ve Hindistan'a kadar ulaştı.



- Bu toplumlar eski yaşantılarını, kültürel alışkanlıklarını tamamen terk etmeden Müslüman oldular.
- Sonradan İslam'ı kabul eden toplumların din anlayışları da eski kültürlerinden izler taşıyarak şekillenmiştir.

Din Anlayışındaki Yorum Farklılıklarının Sebepleri

İnsan Yapısından
Kaynaklanan
Sebepler

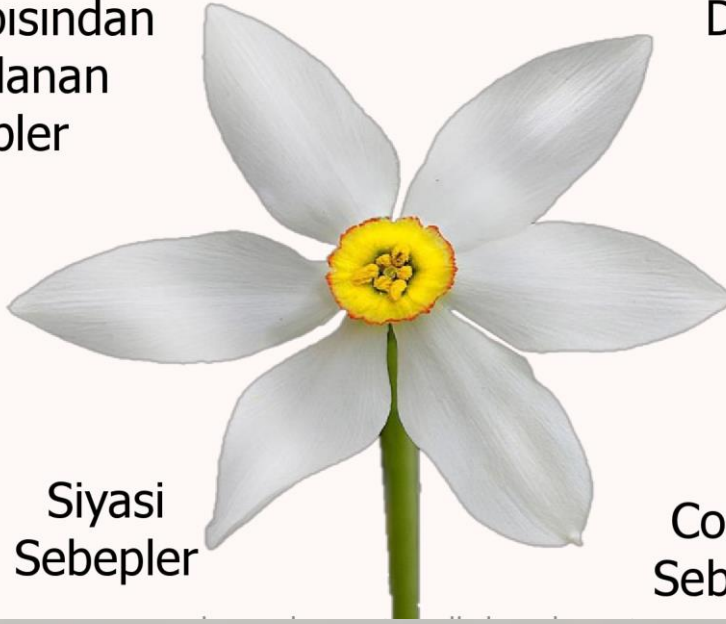
Dini Metinlerden
Kaynaklanan
Sebepler

Sosyal
Sebepler

Kültürel
Sebepler

Siyasi
Sebepler

Coğrafi
Sebepler



- İslam tarihi boyunca ortaya çıkan farklı anlayışlar hayatı kolaylaştırmıştır.
- İnsanlar İslam'ın farklı yorumlarından kendilerine uygun olanı kolayca seçebilmişlerdir.





Gidilecek yer, yol, takip edilen yöntem, ekol



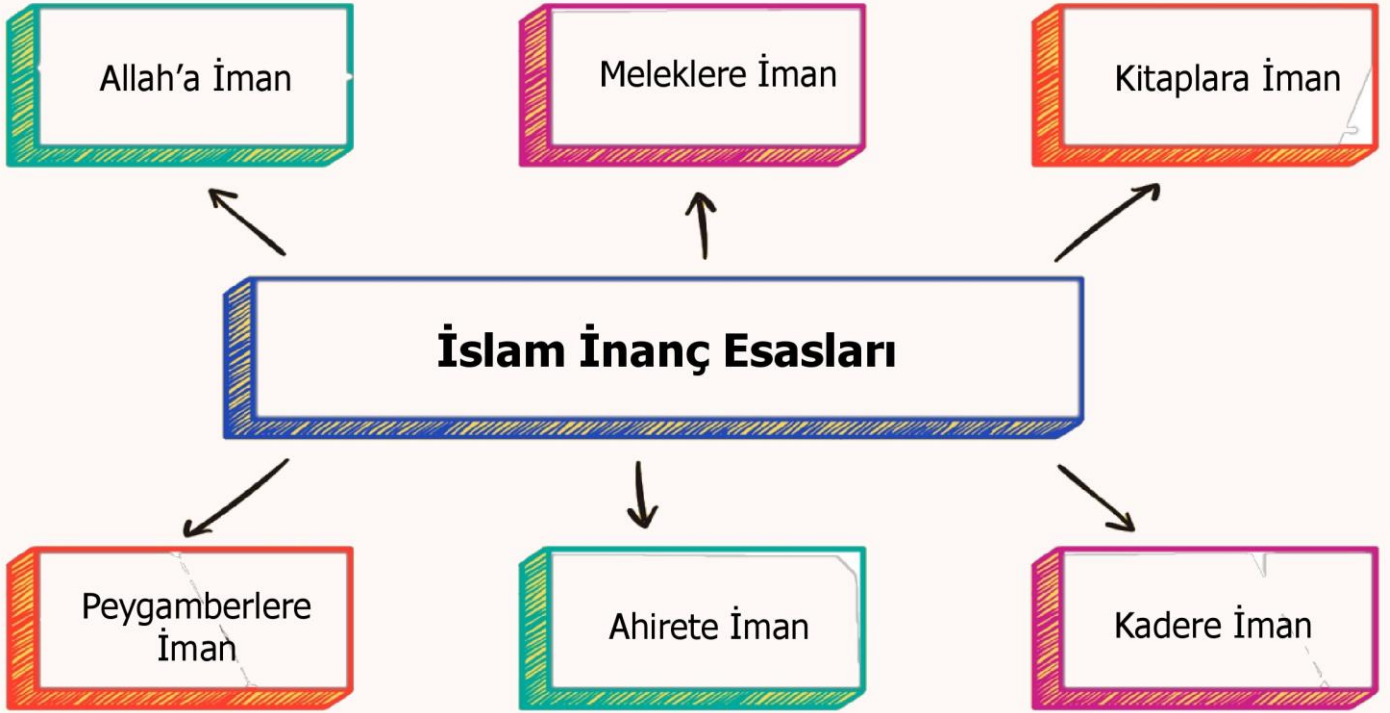
İslam kültüründe dinî ilimlerde yetkin olan bir din bilgininin, dinin ayrıntılarıyla ilgili konularda, kendine özgü kural ve metotla meydana getirdiği görüşler toplamına denir.

- İslam düşüncesindeki yorum biçimleri üç farklı alanda ortaya çıkmıştır.



Dünyada ve ahirette insanların mutlu olmaları için Allah'ın göndermiş olduğu kuralların hepsini kesin bir şekilde kabullenmesini ve inanmasını ifade etmektedir.

- İslam dininde gönülden bir bağlılıkla kesin olarak inanılması gereken esaslar vardır.

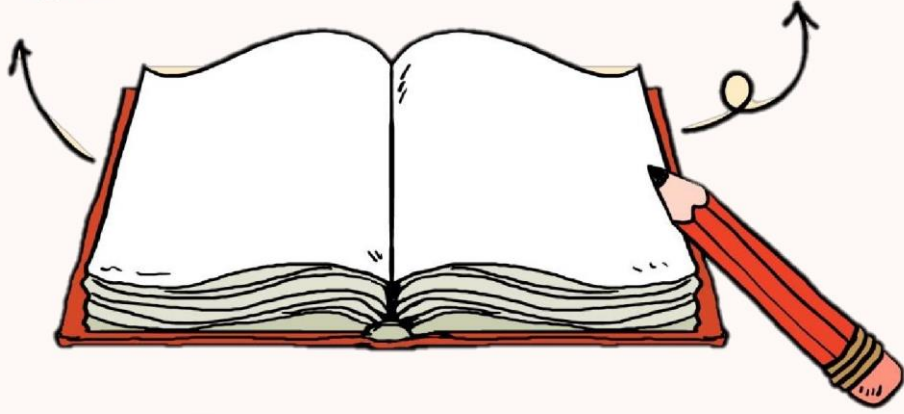


- Müslümanlar, inanç konularının bazı ayrıntılarında farklı görüşler ortaya koymuşlardır.
- Bu farklı anlayışlara **itikadî** yani **inançla ilgili yorumlar** denir.

İnançla ilgili yorum biçimleri

MATURİDİLİK

EŞARİLİK



MATURİDİLİK



Kurucusu
İmam Maturidi



Ebu Mansur
Muhammed b.
Muhammed el-
Maturidi

En meşhur eseri
"Kitabu't-Tevhit"



Aklı bilgi
kaynağı olarak
kullanmıştır.



Maturidiliğin temel görüşleri

- 01 Büyük günah işleyen, yaptığı günahın haram oluşunu inkâr etmedikçe dinden çıkmaz.
- 02 Allah akılla bilinir fakat dinî emir ve ibadetler ise akılla bilinemez.
- 03 Cennete giden müminler, Allah'ı göreceklerdir.
- 04 Allah'ın zatından ayrılmayan sıfatları vardır.

EŞARİLİK



Kurucusu İmam Eşari



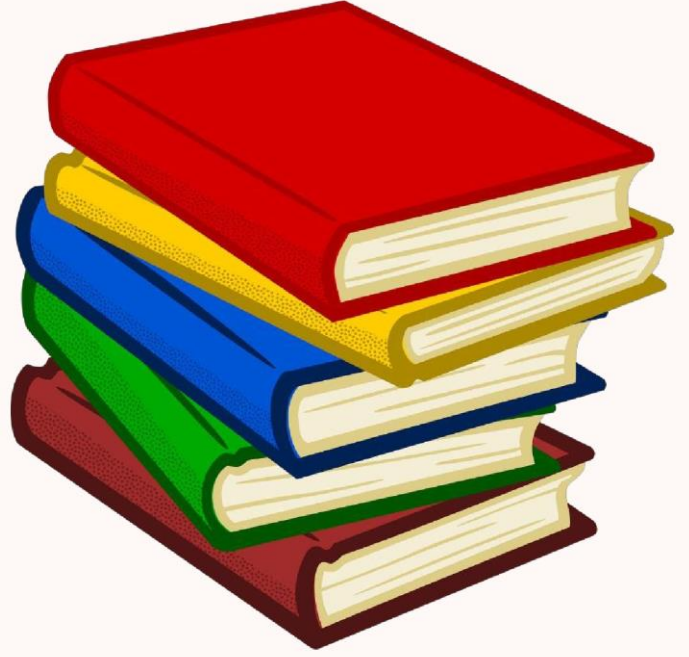


Bir şeyi bilmek, iyi ve tam anlamak, derinlemesine kavramak anlamlarına gelir.

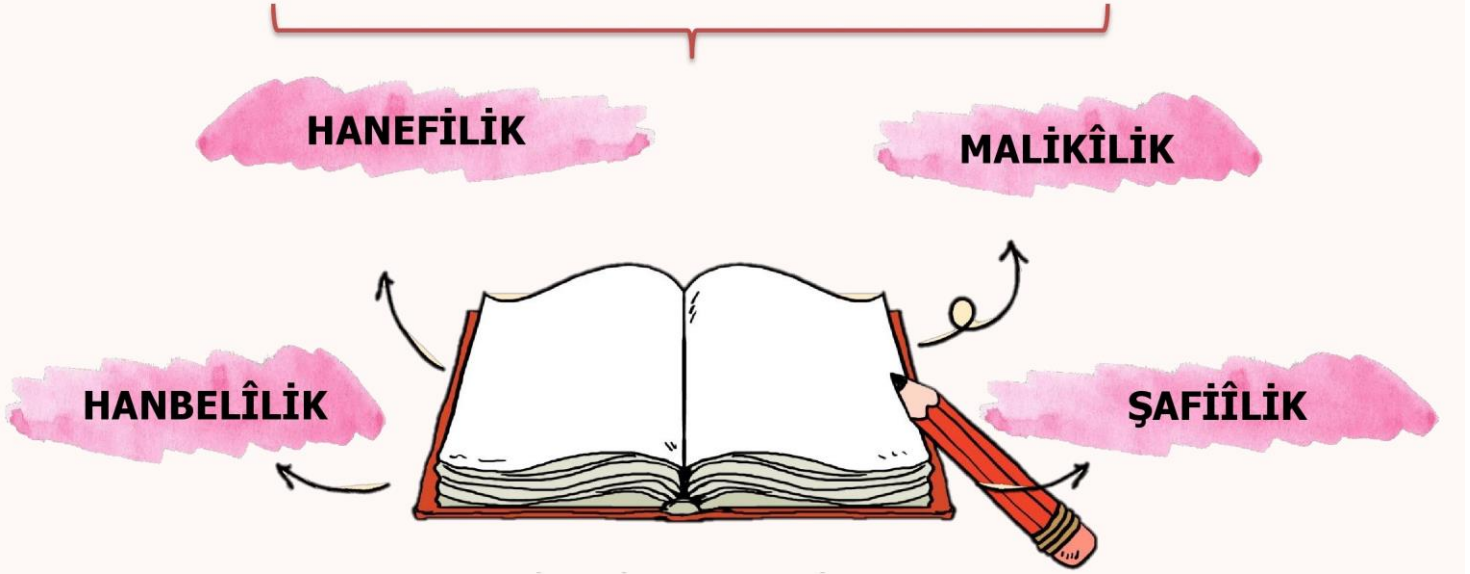


İslam'ın bireysel ve toplumsal hayata ilişkin hükümlerini bilmeyi ifade eder. Bu alanlarla ilgili ilim dalının da adıdır.

- İslam tarihinde ibadetler ve ahlaki konularla ilgili ortaya konulan farklı uygulamalar ve yorumlara **fikhî yorumlar** denir.



Fıkıh ile ilgili yorum biçimleri



Ebu Hanife'nin görüşleri etrafında oluşan mezheptir.

Asıl adı Numan b. Sâbit'tir.

Kur'an-ı Kerim ve sünnetten hüküm çıkarma yönteminin oluşmasında büyük katkıları olmuştur.

Ebu Hanife, 767 yılında Bağdat'ta vefat etmiştir.

Türkiye, Balkanlar, Kafkasya, Türkistan, Afganistan, Pakistan, Bangladeş ve Hindistan'da yaygındır.

Malik b. Enes'in görüşleri etrafında oluşmuştur.

Asıl adı Ebu Abdullah Malik b. Enes'tir.

İslam dünyasının en meşhur hadis kaynaklarından el-Muvatta'yı hazırlamıştır.

Bu mezhep, bazı Kuzey ve Batı Afrika ülkelerinde yaygındır.

Maliki Mezhebi, Medineli sahabelerin görüşlerine özel önem verir.

Malikîlik



İmam Şâfiî, 767 yılında Filistin'in Gazze şehrinde doğmuş, 819 yılında Mısır'da vefat etmiştir.

Şafiîlik

İmam Muhammed b. İdris eş-Şafii'nin (ö. 819) görüşleri etrafında oluşan fıkıh ekolüdür.

Şafii Mezhebi Mısır'da, Anadolu'nun doğu kesiminde, Kafkasya, Azerbaycan'da yayılmıştır

İmam Şafii, dinî hükmünü aradığı meselenin çözümünü önce Kur'an'da, sünnette ve icmada aramış zaman zaman kıyas metodunu kullanmıştır.



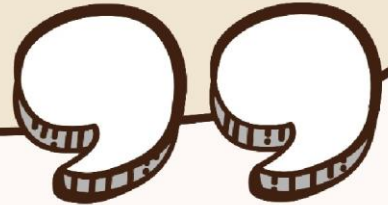
Hanbelîlik: Ahmed b. Hanbel'in (ö. 855) görüşleri etrafında oluşan fıkıh ekolüdür. Hanbeli mezhebinin ilk imamı olan Ahmet b. Hanbel Bağdat'ta doğmuş, çok iyi bir öğrenim görmüş, ilim uğrunda birçok seyahat yapmıştır.

Ahmed b. Hanbel'in en ünlü eseri, binlerce hadisi içinde bulunduran "Müsned" adlı hadis kitabıdır. Günümüzde Hanbeli mezhebi daha çok Suudi Arabistan'da yaygındır.

Hanbelilik



- Din alanında farklı yorumların benimsenebilmesi için İslam'ın temel kaynakları olan Kur'an ayetlerine ve Hz. Peygamberin sünnetine aykırı olmaması gerekir.
- Yetkin olmayan kişilerin ortaya attığı her görüş ve yorum, bir din anlayışı olarak değerlendirilemez.



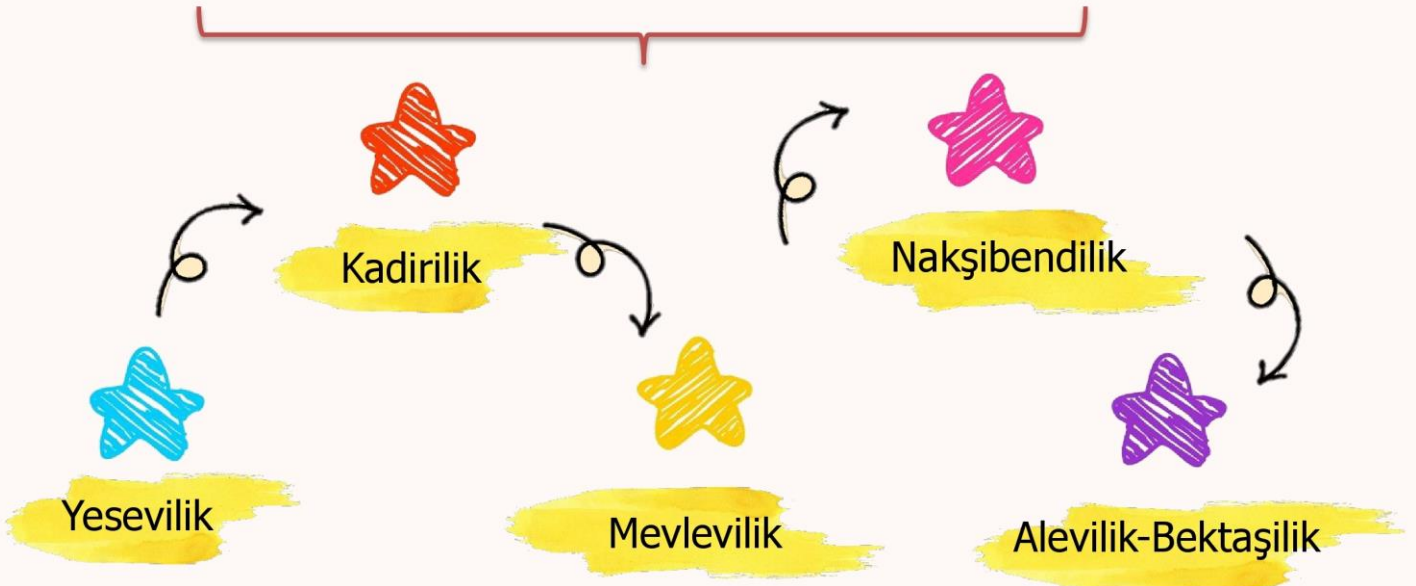


İslam'ın ruhi ve manevi yönünü öne çıkaran, insana Allah'ı görüyormuşçasına bir ibadet ve davranış bilinci kazandırmayı hedefleyen düşünce biçimi, hayat tarzı.

Kötü huyları terk edip güzel huylar edinme; Hz. Muhammed'in (s.a.v.) edep ve ahlakını davranış hâline getirme yolu.

- İslam dininde inanç ve ibadet esaslarının yanında ahlak esasları da çok önemli bir yer tutar.
- Müslümanlar, İslam tarihi boyunca ahlakî konularla ilgili olarak farklı tasavvufî anlayışlar geliştirmişlerdir. Bunlara **tasavvufî** yani **ahlakla ilgili yorumlar** denir.

Anadolu'daki Müslümanlar arasında en yaygın olan tasavvufi yorumlar

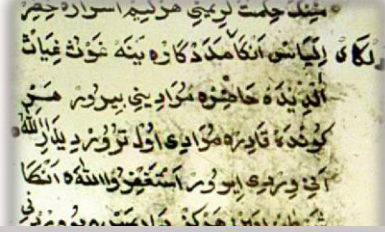


Yesevîlik

- Hoca Ahmet Yesevi'nin düşünceleri etrafında oluşmuştur.
- Yeseviliğe göre insanları seven, onlara yardım eden, kalp kırmayan ve yalan söylemeyen insanlar erdemli kişilerdir.



- Ahmet Yesevi'nin Türkçe olarak söylediği ve hikmet denilen sözleri Divan-ı Hikmet isimli eserinde toplanmıştır.

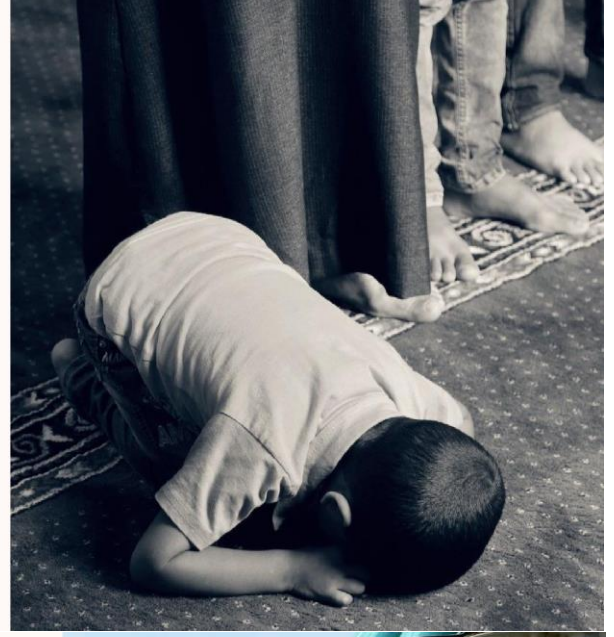


- Türklerin İslamiyet'i kabul etmelerinde Hoca Ahmet Yesevi'nin büyük katkısı olmuştur.
- Türkistan bölgesinde doğup kısa bir süre içerisinde Orta Asya'dan Balkanlara kadar uzanan geniş bir coğrafyada yayılmıştır.



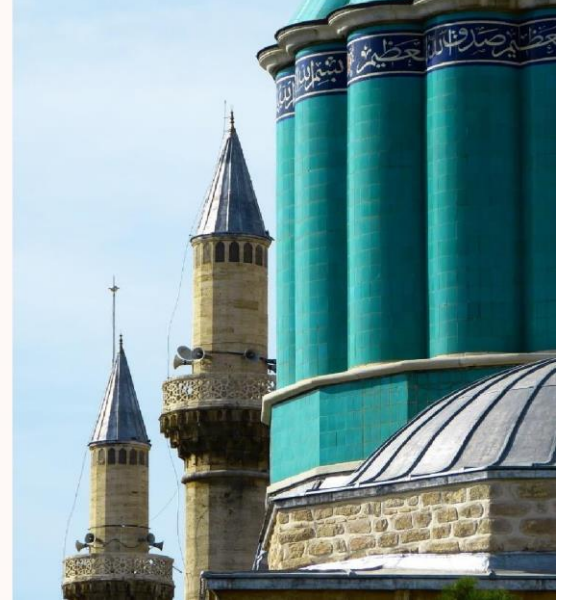
Kadirîlik

- Kadirilik, Abdülkadir Geylani'nin düşünceleri etrafında oluşmuştur.
- Kadirilikte diğer tasavvufi yorumlarda olduğu gibi Kur'an ve sünnete uymak esas alınır.



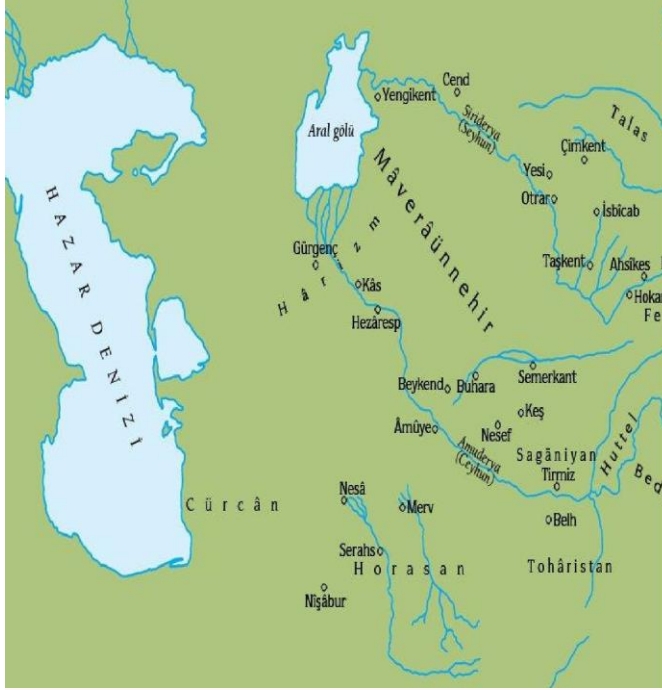
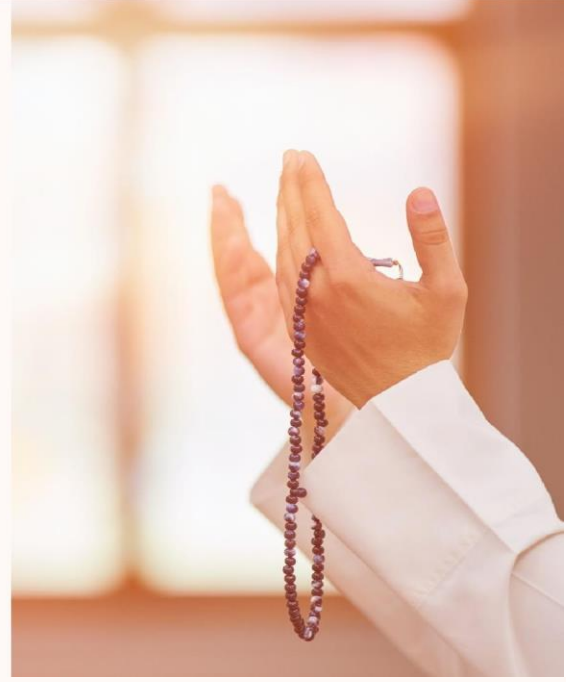
Mevlevilik

- Mevlevilik, Mevlânâ Celeddin Rumi'nin görüşleri çerçevesinde oluşmuş tasavvufi bir yorumdur.
- Mevlevilik düşüncesinde, musiki eşliğinde ve belli bir düzen içerisinde yapılan, insanın kulluk şuuruna ulaşmasını temsil eden törene **sema** denir.
- Mevleviler toplu halde sema yaparak kulluk bilinci ile Allah'a yönelmeye çalışırlar.



Nakşibendilik

- Muhammed Bahaeddin Nakşibend'in düşünceleri etrafında oluşmuştur.
- Nakşibendilikte kişinin kötülüklerden uzak kalması için Allah'ı çokça anması gerektiği üzerinde durulur.
- Çünkü Allah'ı sessizce ve çok anan bir insan, Allah'ın sevgisini kalbine nakşedecektir.



Alevilik-Bektaşilik

- Horasan ve Maveraünnehr bölgelerinde yaşayan Türkler, İslamiyet'i kabul ettikleri sırada Hz. Peygamber ve onun ehl-i beytini derin bir muhabbetle sevdiler ve onlara taraftar oldular.
- Bu taraftarlığın adına, Ali yanlısı anlamına gelen **Alevi** denildi.
- Alevi-Bektaşilikte ibadetin şeklinden çok içtenlikle ve özden gelen bir duyguyla yapılması ön plandadır.
- Alevilikte dede, pir, rehber olarak din hizmetlerini yerine getiren kişilerin ailelerini, soylarını nitelemek üzere **ocak** kavramı kullanılır.



Alevilik-Bektaşilikle İlgili Temel Kavram ve Erkânlar

Cem, sözlük anlamı olarak toplanma, birleşme, birlik olma, bir araya gelme demektir.

Cem için bir araya gelen kimselerin toplandığı yere, erkân yeri anlamında **cemevi** (meydan evi) denir.

yoksullara aşevi

tasavvufi sohbetlerin yapıldığı bir mekân

misafirhane

Günümüzde cem evleri

birlik ve dirlik evi

ilim, eğitim ve kültür merkezi

kardeşlik evi olarak faaliyet gösterir.

ÂYİN



Tören,
merasim, ibadet
tarzı, usul
anlamlarına
gelir.

Çeşitli tekke ve
tarikatların hareket
ve musiki unsurlarını
taşıyan dinî
merasimleridir.

- Cem ayinini dedeler yönetir.
- Eller göğüslere konarak Hz. Muhammed ve ehl-i beytine salâvatlar getirilir, işlenmiş olan günahlar için tövbe istiğfar edilir.
- Okunan gülbank, dua, on iki imam aşkına söylenen düvaz, deyiş ve nefesler arasında hep bir ağızdan "Allah Allah" denir.



Cem her zaman yapılabilir ve türleri vardır.

İkrar Cemi

Aleviliğe kabul anlamına gelir. Bunu kabul edip yola girmek, bir nevi ölmekten önce ölmek olarak kabul edilir.

Görgü Cemi

Yılda bir kez yapılan ve toplumda birlik beraberliğin sağlanması amacıyla taşıyan bir cemdir.

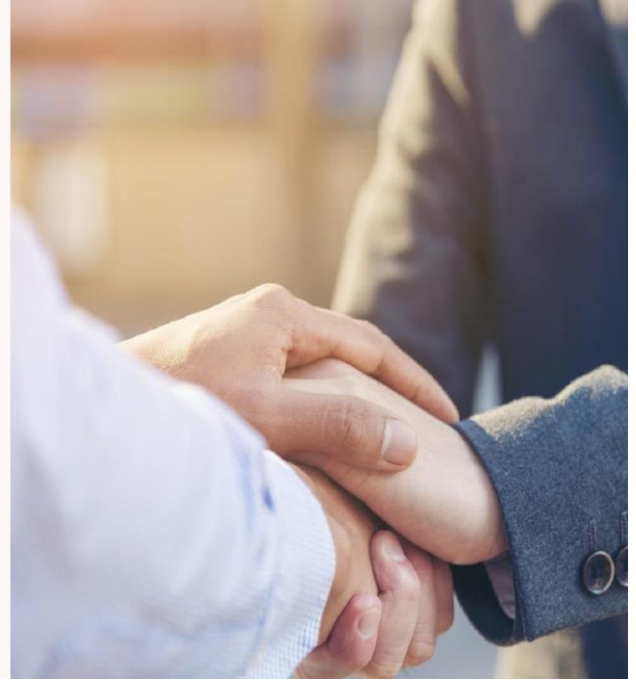
Abdal Musa Cemi

Her yıl sonbaharda küskünlerin barıştırılması ve birliğin sağlanması amacıyla yapılır.

"birlik cemi" de denir.

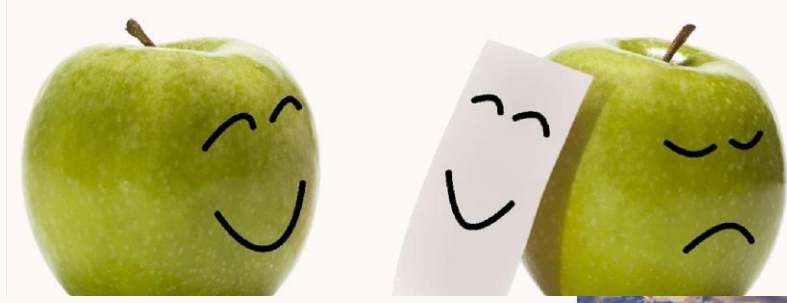
Musahiplik

- Alevilik-Bektaşilikte evli olan iki kişinin aileleriyle birlikte dedenin huzurunda kurban keserek hayat boyu "yol kardeşi" olmaya söz vermesine **musahiplik (yol kardeşliği)** denir.
- Musahiplik, Hz. Muhammed'in ensar ve muhaciri kardeş ilan etmesini hatırlatır.



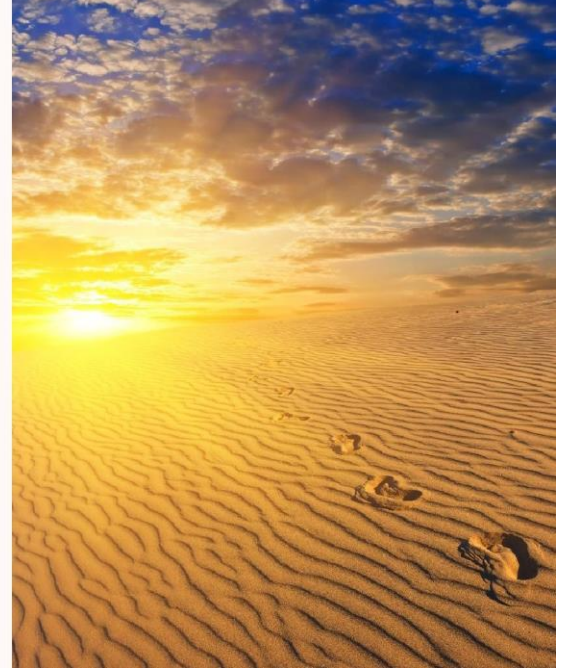
Razılık ve Kul Hakkının Sorulması

- Alevilik-Bektaşilikte, üzerinde kul hakkı bulunan bir kimsenin ceme girmesi uygun bulunmaz.
- Cemin hemen başında dede, taliplere dönerek herhangi bir kul hakkı varsa hak sahibine iade edilmesini ve helallik alınmasını ister.



Cemde On İki Hizmet

- Alevilikte on iki hizmet, cem esnasında on iki kişi tarafından belirli bir düzen ve kurallar çerçevesinde yapılır.
- On iki hizmet, Hz. Ali başta olmak üzere onun soyundan gelen on iki imamı temsil etmektedir.



Dede

Cemi yönetir.

Rehber

Ceme katılanlara yardımcı olur.

Gözcü

Rehberin yardımcısıdır.

Çerağcı (Delilci)

Cemin başlangıcında çerağları uyandırır.

Zakir (Âşık)

Cem esnasında tevhid, düvaz, mersiye ve miraçlamayı okur.

Ferraş (Süpürgeci)

Cem yapılacak yerin temizliğinden sorumludur.

Sakka

İbriktar da denir. Cem sırasında el suyu döker.

Sofracı

Kurban ve yemek işlerine bakar.

Pervane (Semahçı)

Semaha öncülük eder.

Peyikçi (Haberci)

Cemin yapılacağını insanlara duyurmakla görevlidir.

İznicikçi (Meydancı)

Cemin yapıldığı yerin düzenini sağlar.

Bekçi (Kapıcı)

Cemin ve ceme gelenlerin güvenliğini sağlar.

Semah

- Alevi-Bektaşî cemlerinde ceme katılanların Allah'a sevgi ve bağlılık duygusuyla onun güzel isimlerinden herhangi birini anarak ayakta dönmesine denir.



- Alevilik-Bektaşilikte dua etmek önemli bir ibadettir ve dua "**gülbank**" olarak isimlendirilir.
- Gülbank** kelimesi, sözlükte gül sesi, bülbül şakıması anlamlarına gelmektedir.
- Gülbanklara başlarken "Bismişah", bitirirken ise "Allah Allah" ifadeleri söylenir.



Lokma Duası

- Alevi-Bektaşilikte her yemek sonrasında yapılan sofrada duasının dışında bir de lokma duası vardır.
- Pişirilen yemekler sofraya getirilmeden önce dedeye sunulur ve duası alınır.
- Getirilen bu yemeklere lokma denir.



Hızır ve Muharrem Orucu

- Alevilik-Bektaşilikte çok önem verilen Hızır orucu, Şubat ayının 13,14 ve 15. günlerinde tutulur.
- Arkasından da cemevinde toplanarak tutulan oruçların ve kesilen kurbanların kabulü için Allah'a dua ve niyazda bulunurlar.



- Alevi-Bektaşiler, Hz. Hüseyin'in bazı aile fertleriyle birlikte Kербela'da şehit edilmesi dolayısıyla Muharrem'in onuncu gününü yas günü kabul ederler.
- Alevi- Bektaşiler, Muharrem ayının ilk on iki gününü oruçlu geçirirler.





- Muharrem ayı hicri takvime göre senenin ilk ayıdır.
- **Muharrem** kavramı sözlükte, kutsal olan, saygı duyulan, yasaklanan, haram kılınan şey anlamına gelir.

- Aleviler bu ayda her türlü eğlenceye son verirler.
- Hz. Hüseyin ve Ehl-i Beyt'in aç ve susuz bırakılmasının anısına hürmet gereği



su içmezler



tıraş olmazlar



aynaya bakmazlar



Kurban kesmez, et yemezler

- Muharrem ayının 13. günü Kevser suresinin bir tecellisi olarak Hz. İmam Zeynel Abidin'in sağ kalıp Hz. Peygamberin soyunu günümüze kadar taşıdığı için;

Şükran kurbanı keserler.

Aşure pişirip dağıtırlar.

Muharrem cemi yaparlar.

- Aşure pişirip dağıtmak Müslümanlar arasında zamanla güzel bir geleneğe dönüşmüştür.



1. Aşağıdakilerden hangisi din anlayışı ile ilgili söylenemez?

- A) Zamanla değişebilir.
- B) Vahiy yoluyla gönderilir ve değişmez.
- C) İnsanların bakış açısına göre oluşur.
- D) Çevresel faktörlerden etkilenir.

2. Aşağıdakilerden hangisi din anlayışındaki yorum farklılıklarının sebeplerinden değildir?

- A) Coğrafi Sebepler
- B) Sosyal Sebepler
- C) Kültürel Sebepler
- D) Psikolojik Sebepler

3. İnançla ilgili yorum biçimleri hangi seçenekte doğru olarak verilmiştir?

- A) Hanefilik-Malikîlik
- B) Maturîdilik-Mevlevilik
- C) Eşarilik-Kadirilik
- D) Maturîdilik-Eşarilik

4. I. Yesevilik
II. Hanefilik
III. Kadirilik
IV. Maturîdilik

Yukarıdakilerden hangileri İslam düşüncesindeki tasavvufi yorumlardan değildir?

- A) I ve II
B) II ve III
C) I,III, IV
D) II ve IV

5. Aşağıdakilerden hangisi Medineli Müslümanların ensar muhacir kardeşliğinin Alevilikteki karşılığıdır?

- A) On iki imam
B) Musahiplik
C) Semah
D) Razılık